



Jaarverslag
2020

SBCM activiteiten 2020

Ontwikkeling

- ✓ WERK-portal.nl
- ✓ Online kennisweek
Sterk aan het Werk
- ✓ Topperverkiezing
- ✓ Doorlopende activiteiten SBCM
op ontwikkeling

[Lees verder >>](#)

Duurzame Inzetbaarheid

- ✓ ESF programma Samen aan de bal
- ✓ Visie anders mobiel leren
- ✓ DiverSWerk



[Lees verder >>](#)

Arbo

- ✓ Vitaliteit en verzuim benchmark
- ✓ Arbocatalogus



[Lees verder >>](#)

Medezeggenschap Sociale Werkgelegenheid

- ✓ Activiteiten MZSW
- ✓ Innovatieregeling

[Lees verder >>](#)

Bestuursvisie

Terug- en vooruitblik door
Huib van Olden, Voorzitter SBCM

[Lees verder >>](#)



Kenniscentrum inclusieve en sociale werkgelegenheid

Inclusiefwerkt!



[Lees verder >>](#)

Financieel overzicht

- ✓ Overzicht 2020
- ✓ Bestuur



[Lees verder >>](#)



Bestuursvisie

Voor u ligt ons jaarverslag van 2020. Een jaar gekenmerkt door de gevolgen van de coronamaatregelen. De impact daarvan op zowel het werk als het privéleven waren groot. Maar we hebben ook lichtpuntjes gezien. Sociale werkbedrijven en hun medewerkers hebben laten zien hoe weerbaar en inventief ze zijn in het vinden van oplossingen om mensen zo goed mogelijk te laten participeren en de aandacht te geven die ze verdienen. Dat betekende soms dat werkleiders regelmatig een vinger aan de pols hielden bij collega's die vanwege een kwetsbare situatie thuis moesten blijven. Dit soort situaties laten weer zien wat de betekenis van werk is in het leven van mensen.



Ook SBCM heeft zich moeten aanpassen. Onze bijeenkomsten, trainingen en andere activiteiten hebben veelal online plaatsgevonden. Ook ons jaarlijkse festival **Sterk aan het werk** voor medewerkers SW en participatiewet was dit jaar noodgedwongen online. Daarbij was opvallend dat we in de vorm van een online kennisweek meer medewerkers hebben bereikt die aan hun ontwikkeling willen werken, dan vorig jaar tijdens de fysieke bijeenkomst. Deze lessen nemen we mee in ons activiteitenplan voor komend jaar.

Behalve de waarde van werk heeft corona ons ook laten zien hoe belangrijk structurele aandacht voor duurzame inzetbaarheid is. Daarom investeert SBCM in het zoeken naar

passende methoden om mensen met een beperkte opleidingsachtergrond te stimuleren en ondersteunen in groei, gezondheid en werkplezier. De afgelopen twee jaar hebben we samen met sociale werkbedrijven in het ESF-project **Ik ben aan de bal onderzocht** hoe we daar met elkaar zo goed mogelijk vorm aan kunnen geven. Wat kan de medewerker zelf doen en welke hulpmiddelen helpen daar het best bij? En welke ondersteuning heeft hij of zij van de organisatie, zijn leidinggevende en collega's nodig om duurzaam inzetbaar te blijven?

Naast structurele aandacht voor ontwikkeling, is passend werk cruciaal om mensen met een beperking duurzaam aan het werk te krijgen en



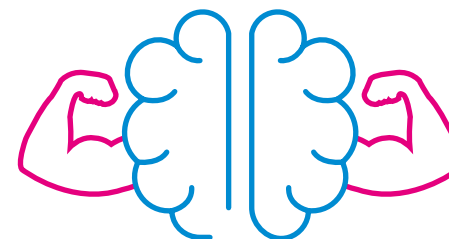
te houden. Door bezuinigingen en het wegvallen van opdrachten staat de diversiteit van werksoorten bij meerdere sociale werkbedrijven onder druk. En hoe minder divers het werk-aanbod is, hoe moeilijker het is om voor iemand werk te vinden dat past bij zijn of haar capaciteiten en wensen. In het project **DiverSWerk** zochten we daarom samen met sociale werkbedrijven naar voorbeelden hoe in samenwerking met andere (reguliere) werkgevers en organisaties in de regio de diversiteit van de werksoort kan worden verhoogd.

Een laatste les uit de coronatijd is het belang van zekerheid. Voor zowel werkenden met een kwetsbare positie op de arbeidsmarkt, als voor bedrijven was de steun van de overheid en omgeving heel belangrijk om moeilijke perioden als deze door te komen. Mede vanuit dat besef hebben de sociale partners het afgelopen jaar hard gewerkt aan een cao voor mensen uit de Participatiewet die in dienst zijn of komen bij een (gemeentelijk) sociaal werkbedrijf. Inmiddels is de cao **Aan de slag** door alle partijen goedgekeurd en per 1 juli 2021 in werking getreden. De cao geeft mensen die niet zelfstandig in staat zijn het minimumloon

te bieden zekerheid, en waar mogelijk een springplank naar een baan bij een reguliere werkgever. En lukt het onverhoopt toch niet bij de reguliere werkgever, dan heeft de werknemer twee jaar de garantie dat hij of zij weer terug kan komen bij het sociale werkbedrijf. Een waardevolle stap vooruit die bijdraagt aan de missie van SBCM.

In 2021 gaan we door op de ingeslagen weg met extra aandacht voor de ondersteuning van de eigen regie en kracht van medewerkers. Want dat is wat we uiteindelijk willen, dat iedereen zoveel mogelijk op eigen kracht mee doet in werk en in de samenleving.

Huib van Olden Voorzitter SBCM



Missie SBCM

Een inclusieve arbeidsmarkt en duurzaam, passend en betaald werk voor mensen met een kwetsbare arbeidsmarktpositie. Dat is waar SBCM zich het afgelopen jaar samen met andere partijen voor heeft ingezet. Met activiteiten waarmee we met de sector het verschil kunnen maken en impact realiseren.

Verskil maken

- ✓ met activiteiten die werknemers en werkgevers samen van belang vinden
- ✓ met het creëren van toegevoegde waarde door samen te werken met professionals in het veld



Impact realiseren

- ✓ door projecten met concrete, praktijkgerichte resultaten
- ✓ door te sturen op effect en het ondersteunen van kennisdeling en implementatie naar andere regio's, organisaties of werknemers

De activiteiten van SBCM in 2020 lopen over twee sporen



De A&O-taken op het gebied van ontwikkeling, duurzame inzetbaarheid (DI), arbo en medezeggenschap voor medewerkers van sociale werkbedrijven. [SBCM.nl](https://www.sbcm.nl)



Het ondersteunen van kwetsbare groepen in de Participatiewet via activiteiten van het Kenniscentrum inclusieve en sociale werkgelegenheid. [Inclusiefwerkt.nl](https://www.inclusiefwerkt.nl)

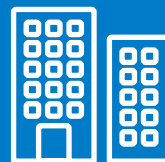
SBCM, van, voor en door werkgevers en werknemers in de SW

Als Arbeidsmarkt en Opleidingsfonds (A&O fonds) is SBCM er voor iedereen met een kwetsbare positie op de arbeidsmarkt.

SW - sector:
zo'n 75.000
medewerkers



ruim 90
sociale werkbedrijven



Doelen 2020:

- ✓ stimuleren leven lang ontwikkelen,
- ✓ stimuleren duurzame inzetbaarheid,
- ✓ ondersteunen gezond en veilig werken (Arbocatalogus),
- ✓ verbeteren kwaliteit van medezeggenschap

Activiteiten 2020

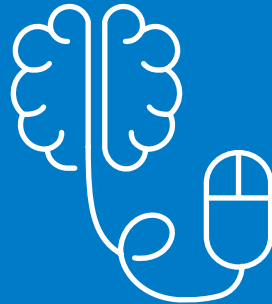
Ontwikkeling

Medewerkers die zich blijven ontwikkelen, hebben meer plezier in hun werk, blijven duurzamer aan de slag en hebben meer mogelijkheden om in te spelen op veranderingen op de arbeidsmarkt of in hun loopbaan. Met de volgende activiteiten heeft SBCM in 2020 leven lang ontwikkelen verder op de kaart gezet:

WERK-portal.nl

Bijblijven en groeien dankzij de online leerprogramma's op de [WERK-portal.nl](https://werk-portal.nl)

- ✓ 12.956 gebruikers in 2020
- ✓ 11 nieuwe online leerprogramma's



Introductie van leersnacks: korte leerprogramma's geschikt om op de computer en de mobiele telefoon te doorlopen.
Directeur en medewerker [aan het woord](#) over de WERK-portal

Leren werkt voor iedereen was het motto van de online kennisweek waarbij medewerkers ontdekten hoe leuk leren is.

- ✓ 718 unieke bezoekers van de festivalpagina's
- ✓ 300% toename van het gebruik van de programma's op de WERK-portal
- ✓ +5000 leerprogramma's gestart
- ✓ Lancering van de nieuwe tool: leersnacks



[Lees de ervaringen van deelnemende organisaties](#)

Topperverkiezing

Voor de 2^e keer organiseerde SBCM de regionale Topperverkiezing. Met de Topperverkiezing wil SBCM medewerkers stimuleren om te leren en zich te ontwikkelen. Toppers:

- ✓ doorzettingsvermogen
- ✓ leren nieuwe dingen
- ✓ inspireren anderen

[De winnaars van de Topperverkiezing](#) werden bekend gemaakt in een online bijeenkomst.



Doorlopende activiteiten SBCM op ontwikkeling

- ✓ [Ambassadeur Taalakkoord](#): promoten van taalactiviteiten in de SW
- ✓ Kennisgroep Taal SW
- ✓ Project Leerambassadeurs in samenwerking met FNV
- ✓ Samenwerking SW en [bibliotheken in samenwerking met de KB](#)



Duurzame Inzetbaarheid

ESF-programma Samen aan de bal

Vanuit het meerjarenprogramma inspireren en stimuleren we sociale werkbedrijven om duurzame inzetbaarheid te stimuleren. De activiteiten van het programma richten zich op de drie pijlers van duurzame inzetbaarheid: gezondheid, groei en plezier. Het programma is mede gefinancierd vanuit het Europees Sociaal Fonds (ESF).

Voorbeelden van projecten:

Visie anders mobiel leren

Als onderdeel van het ESF-programma hebben we samen met verschillende sociale werkbedrijven een visie ontwikkeld op welke nieuwe vormen van (mobiel) leren ingezet kunnen worden om medewerkers te stimuleren in hun ontwikkeling. In 2020 zijn nieuwe tools ontwikkeld op basis van deze visie:

Koppelen van informatie

[Scan me](#)



Online leermodule

[Haal meer uit je mobiel](#)



10 leersnacks op 5 thema's

[Bekijk de snacks](#)



DiverSWerk

Meer diversiteit in werksoorten brengt medewerkers meer afwisseling in werk en meer ruimte voor groei. Dit zorgt ook voor meer werkplezier.

Op [DiverSWerk](#) zie je wat in een inspiratiegroep het afgelopen jaar is verzameld. Je leest bijvoorbeeld hoe IBN een snelle switch heeft gemaakt van de productie van automatten naar mondkapjes en beschermshorten, en over het Werkatelier van Werksaam Hoorn.



Arbo

SBCM heeft verschillende [arbocatalogi](#) voor de SW-sector ontwikkeld samen met de sector. Denk aan detachering, gevaarlijke stoffen, fysieke belasting, of psychosociale arbeidsbelasting. SBCM houdt de arbocatalogi in de SW actueel en onder de aandacht.

In 2020 zijn oplossingen en tips opgehaald en gedeeld uit de SW-praktijk voor duurzame inzetbaarheid tijdens corona. Zo werken we samen met de sector aan veilige en gezonde werkomstandigheden.

- ✓ Vitaliteit en verzuim benchmark
- ✓ Arbocatalogus

Innovatieregeling

SBCM ondersteunt de ontwikkeling van vernieuwende aanpakken binnen de sociale werkgelegenheid met een financiële bijdrage.

10 ideeën zijn ingediend en 5 subsidies gehonoreerd



MZSW Medezeggenschap Sociale Werkgelegenheid

Op verzoek van het Technisch Overleg Sociale Werkvoorziening (TOSW) voert SBCM activiteiten uit om de kwaliteit van de medezeggenschap te verbeteren.

Belangrijkste activiteiten MZSW:

- ✓ Kennis OR-leden vergroten,
- ✓ Ondersteunen regionale platforms voor ondernemingsraden

Activiteiten in 2020:

- ✓ Online MZSW congres met workshops over de professionalisering van de OR en actuele thema's.
- ✓ Regionale bijeenkomsten over de rol van de OR
- ✓ Delen van kennis via een nieuwsbrief en www.mzsw.nl



Kenniscentrum inclusieve en sociale werkgelegenheid

Inclusiefwerkt!

Met het kenniscentrum ontwikkelen en delen we kennis om duurzame en zo regulier mogelijke arbeidsparticipatie van de mensen in de Participatiewet te bevorderen. Dat doen we voor beleidsmakers, professionals en voor de werkzoekenden en medewerkers zelf. Vaak samen met andere partijen in het veld, zodat we meer impact bereiken en om onze kennis zo goed mogelijk te laten aansluiten op de behoeften vanuit de werkvloer en actuele vraagstukken.

inclusiefwerkt.nl

- ✓ Praktische tips
- ✓ Instrumenten
- ✓ Bijeenkomsten
- ✓ Trainingen
- ✓ Leernetwerken
- ✓ Onderzoeken



2020

- ✓ 36 online bijeenkomsten
- ✓ 541 deelnemende organisaties
- ✓ 2995 deelnemers





Om de afstand tussen vraag en aanbod te verkleinen, werken we samen aan het werkfit maken van mensen met een kwetsbare positie op de arbeidsmarkt. Dat doen we door hun werknemersvaardigheden te ontwikkelen.

Activiteiten in 2020:

- ✓ **E-learning programma's voor professionals:**
 - ['Observeren kun je leren'](#)
 - ['Schuldenproblematiek'](#)
- ✓ **Lerend netwerk over Schulden en werk**
- ✓ **Stimuleren van praktijkleren via een [Lerend netwerk praktijkleren](#)**



Passend werk creëren kan op verschillende manieren en via verschillende methoden.

Activiteiten en projecten in 2020:

✓ **Inclusie en Technologie**

Nieuwe technologieën, zoals robotisering, bieden kansen om beter passende of nieuwe werkgelegenheid te creëren. Om kennis over de mogelijkheden van inclusieve technologie op te bouwen en breed te delen, werkt het Kenniscentrum samen met TNO in de [Kenniscolliantie inclusie en technologie](#)

✓ **Transitiearena Arbeidsparticipatie en (sociale) wijkteams**

Aan de hand van inspirerende praktijkvoorbeelden verkenden gemeenten, werkbedrijven en wijkteams samen, welke stappen zij in hun eigen praktijk kunnen zetten om het perspectief op betaald werk dichterbij te brengen. Deze transitiearena's zijn samen met Movisie uitgevoerd.

- ✓ **Kennisdeling over verbreding van werksoorten via [DiverSWerk](#)**
- ✓ **Online bijeenkomsten van het [Kennisplatform passend werk](#)**



Daar waar het niet mogelijk is om structureel werk te bieden, kan detachering helpen. De werknemer is dan in dienst van een gemeente of sociaal werkbedrijf, maar wordt gedetacheerd naar een werkgever.

Activiteiten in 2020:

- ✓ **Follow-up onderzoek naar [duurzaam detacheren](#)**
- ✓ **Online bijeenkomsten [Kennisplatform detacheren](#)**



De juiste match en goede begeleiding is nodig om iemand met een kwetsbare arbeidspositie aan een baan te helpen.

Vanuit de [Kenniskring jobcoaching](#) ondersteunt het Kenniscentrum jobcoaches met kennis over actuele vraagstukken.

In 2020 deden ruim **421** jobcoaches vanuit **219** organisaties mee.



Wat drijft werkgevers om mensen op te nemen in de organisatie? Wat hebben ze nodig en waar liggen de kansen? Hoe bouw je een werkgeversnetwerk op?

Met verschillende online bijeenkomsten heeft het [Kennisplatform werkgeversdienstverlening](#) in 2020 professionals in het publieke domein ondersteund met kennis en ervaringen.



Sommige mensen hebben meer begeleiding en aanpassingen op de werkplek nodig dan een gewone werkgever kan bieden. Zij werken veelal binnen de muren van een sociaal werkbedrijf.

In 2020 hebben we sociaal werkbedrijven ondersteund door kennis te delen over gezondheid en inzetbaarheid van mensen in beschutwerk tijdens de [coronamaatregelen](#).

Met dank aan alle samenwerkende partijen:

Cedris, Movisie, Divosa, Schouders/Eronder, de Normaalste Zaak, Nederlandse Stichting voor Psychotechniek, de Programmaraad, VNG, UWV, MBO-Raad, SAM en A+O Fonds Gemeenten, AKC, CIAO, Instituut Gak, Kenniscentrum UWV, TNO, Goldsmeding Foundation, AWVN en Social Enterprise NL.



Financieel overzicht

SBCM

Overzicht 2016-2020

	2016	2017	2018	2019	2020
	k€	k€	k€	k€	k€
Baten					
Bijdrage ministerie van SZW arbeidsmarktmiddelen	2.800	2.800	2.800	2.800	2.800
Projectsubsidies ministerie van SZW	-	75	50	-	-
Overige baten	-	72	74	60	43
Subsidies Europees Sociaal Fonds (ESF)	-	-	-	88	125
Rente-opbrengsten	8	2	-	-	-
Totaal baten	2.808	2.949	2.924	2.948	2.968
Lasten					
Werkfit maken	333	567	682	337	108
Passend werk	-	21	90	177	209
Detacheren	-	-	-	-	53
(Nieuw) beschut werk	342	69	37	51	26
Matching en begeleiding	171	109	80	-	4
Duurzaam werkverband	331	146	206	376	496
Kennis en vakmanschap	235	512	697	475	299
Impact vergroten als kenniscentrum	605	888	936	1.049	726
CAO-projecten	270	191	221	189	229
Vrijval verplichtingen voorgaande jaren	19-	28-	-	-	41-
Bedrijfskosten	367	392	463	511	495
Totaal lasten	2.635	2.867	3.412	3.165	2.604
Exploitatiesaldo	173	82	488-	217-	364

Saldo 2020 (k€ 364) in het eerste kwartaal 2021 besteed



Bestuur

Bestuur en medewerkers in 2020

Voorzitter Huib van Olden, VNG



John Bergman (plv.lid), CNV



Arend Pieterse, Cedris



Vice-voorzitter Arnoud Hoogsteen, FNV



Marco Schipper, FNV



Rogier van Luxemburg, VNG



Nico Foppen, CNV



Fondsmanager:

Bruno Fermin

Projectleiders:

Arjan van der Borst

Diana Lettink

Paula Mensink

Marije van de Poel

Communicatieadviseur:

Martine Pauli

Secretaresse:

Noraima Kirindongo

